



REGOLAMENTO DI CAMPO

SOCI

1. L'uso della pista e di tutto l'impianto è consentito esclusivamente ai soci del Circolo in possesso di regolare assicurazione RCT sottoscritta all'atto del pagamento della quota sociale.
 2. Sono ammessi nell'impianto dell'associazione mezzi ad ala fissa e rotante quali:
 - Aeromodelli alianti o veleggiatori
 - Aeromodelli mono o plurimotore con motore a pistoni
 - Aeromodelli mono o plurimotore con motore elettrico
 - Aeromodelli mono o plurimotore con motore a turbina
 - Modelli ad ala rotante quali Elicotteri, Autogiri e VTOL aventi motorizzazioni elettriche, a pistoni e a turbina
- 2bis I modelli ad ala rotante dovranno volare oltre il bordo sinistro (decollo in direzione EST - (area G)) della pista in cemento. E' consentito il decollo e l'atterraggio dalla pista in cemento in prossimità dell'area G.



Il pilotaggio potrà essere effettuato dalla zona D o da posizione più avanzata, fino al limite della zona G.

In deroga all'articolo 13, onde evitare interferenze fisiche dei mezzi in volo, **non è ammesso** il volo contemporaneo di mezzi ad ala fissa e rotante ed il volo contemporaneo di più di un mezzo ad ala rotante.

2ter **Disposizione transitoria per “multirotori”.**

Per un periodo di prova dal 1/11/2018 e fino al 31/12/21 anche mezzi “multirotori” aventi motorizzazioni elettriche sono ammessi al volo nell'impianto dell'associazione.

Al termine del periodo di prova, il direttivo deciderà se prorogare il periodo di test o rendere definitivo l'uso di questi mezzi.

I “multirotori” dovranno essere utilizzati come aeromodelli, quindi secondo la definizione del regolamento ENAC, dovranno essere mezzi “impiegati esclusivamente per scopi ricreativi e sportivi, non dotati di equipaggiamenti che ne permettano un volo autonomo, e dovranno volare sotto il controllo visivo diretto e costante dell'aeromodellista, senza l'ausilio di aiuti visivi”.

I Soci utilizzanti questi mezzi si devono uniformare alle regole di sicurezza stabilite più avanti.

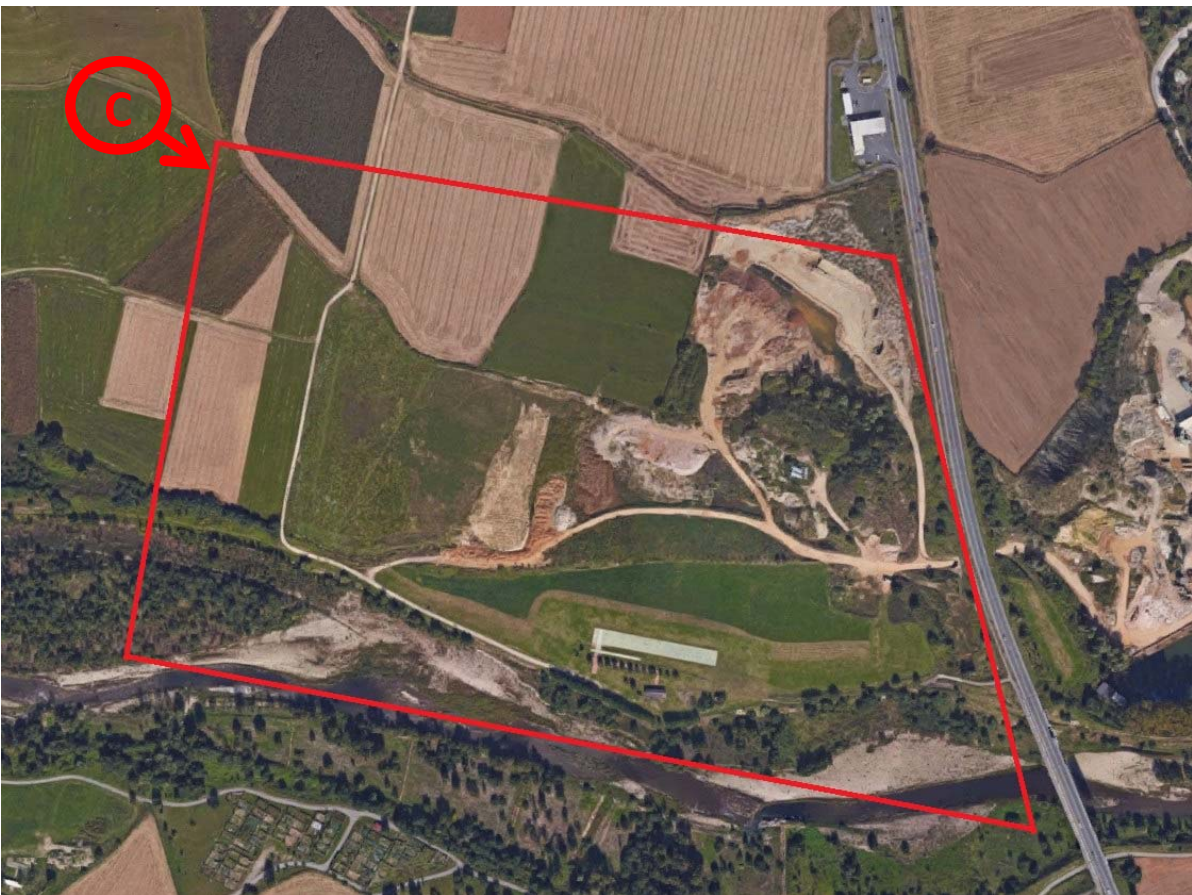
I “multirotori” dovranno decollare/atterrare e volare oltre il bordo sinistro (decollo in direzione EST) della pista in cemento, come i modelli di cui al par. 2bis precedente.

3. I modelli (nel seguito per “modelli” si intende sia quelli ad ala fissa che rotante, autogiri e VTOL) con motore a pistoncini devono essere dotati di silenziatore con emissioni sonore nei limiti vigenti sul campo.
4. L'avviamento motore dei modelli deve avvenire esclusivamente nello spazio specifico all'interno della recinzione pista di volo (area D). Per i modelli a propulsione elettrica anche la connessione e sconnessione delle batterie dovrà avvenire in tale zona.
5. Il decollo e l'atterraggio dei modelli, compreso il lancio a mano, devono avvenire

nel rispetto delle norme di sicurezza evitando di decollare in direzione del pubblico o quando vi siano persone in pista per recupero modelli o altre necessità.

6. Area di volo. Le attività di volo devono svolgersi all'interno dell'area istituita da ENAC (ATM03) per il Circolo Aeromodellistico Fontanone ed evidenziata nella mappa seguente (zona C). Nell'area istituita permane l'obbligo di:

- Non uscire dall'area
- Chi non ha l'Attestato di Aeromodellista non deve superare la quota di 70m dal suolo
- Chi ha l'attestato di Aeromodellista non deve superare la quota di 180 m dal suolo



7. I modelli non dovranno per nessuna ragione sorvolare la zona di parcheggio automobili, la zona di sosta aeromodelli, il torrente Sangone, né oltrepassare la verticale della delimitazione campo volo sull'argine torrente Sangone (zona C).

8. La permanenza nell'area di volo (zone C e D) dovrà essere limitata al minimo indispensabile in relazione alle attività di volo in corso.

9. I soci con esperienza insufficiente per garantire il rispetto delle norme di sicurezza nell'uso dei modelli, devono richiedere l'assistenza di soci esperti per tutta la durata dei voli.
10. I soci che si accingono ad eseguire voli di collaudo, possono richiedere di eseguire i voli in solitudine. Il decollo, in caso di voli di collaudo, dovrà essere effettuato verso Est.
11. I soci che eseguano voli particolarmente spericolati e quindi pericolosi devono essere invitati dai soci presenti a terminare immediatamente il volo in corso.
12. I soci con modelli con lunga autonomia di volo sono invitati a non eccedere i dieci minuti di volo, quando l'impianto del circolo risulti affollato di soci.
13. I soci, soprattutto quando l'impianto del circolo risulti affollato, sono tenuti ad organizzare un ordine dei voli che consenta un'equa turnazione tra i presenti. Ogni socio, al momento del suo arrivo al campo, dovrà posizionare la targhetta sul quadro delle frequenze, nell'apposito spazio "radio spente". Il socio che intende volare sposta la targhetta in coda alla sequenza dei prenotati. Il primo della lista prenotati vola spostando la frequenza nell'area "radio accese". Alla fine del volo sposterà la propria targhetta nel campo "radio spente". I soci che intendano volare in simultanea (massimo tre modelli) dovranno eseguire insieme la prenotazione. I soci con più di un targhetta potranno porre in prenotazione una targhetta per volta.
14. I soci devono segnalare, con targa nominativa indicante la frequenza del proprio radiocomando, l'accensione del radiocomando stesso. Sono ammessi all'uso esclusivamente radiocomandi omologati operanti sulle frequenze autorizzate sotto elencate.
15. I soci in procinto di usare il proprio radiocomando devono accertarsi che l'accensione del proprio trasmettitore non arrechi disturbo ad altri soci già in volo. In caso di danni provocati ad altri soci da uso incauto del proprio radiocomando o dal proprio modello, il socio responsabile del danno sarà obbligato al risarcimento.
16. Il rodaggio e/o la prova a terra di motori sia a scoppio che elettrici, nell'impianto del circolo, dovranno essere eseguiti nell'apposito sito (area E), con il divieto assoluto di lasciare il motore incustodito durante il funzionamento. Nel caso si utilizzi il

radiocomando, compatibilmente con le esigenze di utilizzo della frequenza da parte di altri soci, la targhetta dovrà essere esposta tra “le radio accese”.

17. Al fine di una migliore utilizzazione dello spazio a disposizione, i soci sono tenuti a parcheggiare automobili, motocicli e biciclette in modo ordinato nella zona ad essi adibita (area P).
18. I soci che frequentano le strutture del campo di volo devono mantenerle pulite ed in ordine. E' vietato abbandonare immondizia, rottami di modelli e qualsiasi rifiuto, modellistico e non, nell'area dell'associazione e nelle zone adiacenti.
19. Il socio che lascia per ultimo il campo di volo deve chiudere le barre d'interdizione accesso al campo con gli appositi lucchetti.
20. I soci dovranno esporre la targhetta indicativa della frequenza radio che certifica inoltre la regolare associazione. A tutti i soci è data la facoltà di richiedere l'esibizione della tessera di iscrizione per l'anno in corso ad aeromodellisti sconosciuti che stiano praticando l'attività nell'impianto del circolo; i soci dovranno segnalare al consiglio direttivo eventuali attività ritenute abusive, non autorizzate, o pericolose.
21. Ai soci appartenenti allo stesso nucleo familiare e praticanti attività di volo, è data facoltà di pagare una sola quota sociale ma assicurazione ed iscrizione FIAM individuale.
22. Ospiti con propri aeromodelli. I soci ospitanti dovranno darne comunicazione alla presidenza per autorizzazione, verificarne la copertura assicurativa e saranno responsabili per il rispetto del regolamento e delle norme di sicurezza. Il socio ospitante dovrà essere presente per tutto il tempo della presenza dell'ospite.

Elenco frequenze

Banda dei 35 MHz		Banda dei 40 MHz		Banda dei 72 MHz		Banda dei 2400 MHz	
CH	Frequenza	CH	Frequenza	CH	Frequenza	CH	Frequenza
60	35,000	50	40,665	208	72,080	--	2400-2483.5
61	35,010	51	40,675	224	72,240		
62	35,020	52	40,685				
63	35,030	53	40,695				
64	35,040	54	40,715				
65	35,050	55	40,725				
66	35,060	56	40,735				
67	35,070	57	40,765				
68	35,080	58	40,775				
69	35,090	59	40,785				
70	35,100	81	40,815				
71	35,110	82	40,825				
72	35,120	83	40,835				
73	35,130	84	40,865				
74	35,140	85	40,875				
75	35,150						
76	35,160						
77	35,170						
78	35,180						
79	35,190						
80	35,200						
--	35,210						
--	35,220						

REGOLAMENTO DI CAMPO

OSPITI E VISITATORI

Il presente regolamento si applica a tutte le aree gestite dal Circolo Aeromodellistico Fontanone per la pratica dell'aeromodellismo radiocomandato.

1. Automobili, motocicli e biciclette devono essere parcheggiate in modo ordinato nella zona di parcheggio ad essi adibita (area P).
2. E' vietato utilizzare impropriamente, imbrattare o danneggiare in alcun modo le strutture ed attrezzature dell'associazione.
3. E' vietato danneggiare piante, arbusti e tappeti erbosi.
4. E' vietato abbandonare o gettare nel sito dell'associazione, nonché nei corsi d'acqua adiacenti, rifiuti di ogni genere e tipo.
5. I cani dovranno sempre essere controllati e, quando ritenuto necessario dai soci dell'associazione, tenuti al guinzaglio.
6. Non sono consentiti giochi che prevedano il lancio di oggetti tipo palloni, frisbee, etc. e che possano recare molestia, pericolo o danno a persone e cose.
7. E' fatto divieto assoluto di accendere fuochi.

Oltre alle norme di civile convivenza di cui sopra, gli ospiti e i visitatori, essendo in una struttura adibita al volo di aeromodelli, sono tenuti all'osservanza delle seguenti regole:

8. Si raccomanda di sostare in zona di sicurezza (area A). E' assolutamente vietato l'accesso alla zona di volo al di là della rete di recinzione (R) della pista.
9. E' vietato l'utilizzo di qualsiasi apparato emettitore di radiofrequenza.
10. Quando vi sono modelli in volo prestarvi la massima attenzione.
11. I bambini dovranno sempre essere sotto il controllo di genitori o parenti.